



# Pedagogisch Beleidsplan

## 0-4 jaar

Versie	2.0
Vastgesteld	Januari 2024
Evaluatiedatum	Januari 2025
Houder	Manager Kwaliteit en Zorg
Locatie	Amsterdam

## Inhoud

1. Inleiding .....	3
Missie en visie.....	3
2. Pedagogische uitgangspunten .....	4
2.1 Brede ontwikkelingsstimulering .....	4
2.2 Positief opvoeden .....	4
2.3 Gezonde kinderopvang .....	6
2.4 Educatief partnerschap .....	6
2.5 Doorgaande lijn naar de basisschool .....	7
3. Het pedagogisch klimaat .....	8
3.1 Het bieden van emotionele veiligheid .....	8
3.2 Het bevorderen van de persoonlijke competentie .....	9
3.3 Het bevorderen van de sociale competentie .....	12
3.4 Socialisatie door overdracht van algemeen aanvaarde normen en waarden .....	13
4. Ouderbeleid .....	15
4.1 Visie op gelijkwaardig educatief partnerschap .....	15
4.2 Samenwerking rond beleid .....	15
4.3 Gezamenlijke verantwoordelijkheid .....	16
4.4 Samenwerking rond het kind – gelijkwaardig educatief partnerschap .....	16
4.5 Samen in gesprek .....	18
4.6 Samenwerken bij zorg .....	18
4.7 Samenwerken en informatie delen .....	18
5. Het mentorschap .....	19
5.1 Wat betekent mentorschap? .....	19
5.2 Hoe geven we hier vorm aan? .....	19
6. Feesten en traktaties .....	20
6.1 Culturele en religieuze feesten .....	20
6.2 Verjaardagen .....	20
6.3 Traktaties .....	20
7. De organisatie .....	21
7.1 De accommodaties en inrichting .....	21
7.2 De BKR en omvang stamgroep .....	22
7.3 De medewerkers .....	23
7.4 Samenwerking met interne en externe partners .....	25
8. Kinderen die extra ondersteuning nodig hebben .....	26

## 1. Inleiding

Voor u ligt het pedagogisch beleidsplan van Combiwel voor Kinderen; dit is van toepassing op alle locaties voor kinderen van 0-4 jaar die horen bij onze organisatie. Verspreid over Amsterdam hebben wij:

- Peutercombi voorscholen: hele of halve dagopvang voor 2 tot 4 jarigen.
- Kinderdagverblijven: hele of halve dagopvang voor 0 tot 4 jarigen.

In dit beleidsplan worden onderwerpen zoals onze missie en visie, het pedagogisch klimaat, ouderbetrokkenheid en het mentorschap nader uitgelegd. Dit alles dient als uitgangspunt voor de pedagogisch werkplannen op de afzonderlijke locaties. Het pedagogisch beleid wordt elke drie jaar besproken en waar nodig bijgesteld. Het pedagogisch werkplan wordt jaarlijks geëvalueerd en bijgesteld. Op deze manier blijven alle locaties werken aan behoud en verbetering van de kwaliteit.

### Missie en visie

#### Missie

Combiwel voor Kinderen biedt kwalitatief verantwoorde opvang voor kinderen van 0 tot en met 13 jaar. Dat doen we in een veilige, vertrouwde en inspirerende omgeving met liefdevolle begeleiding door deskundige medewerkers. Wij ondersteunen ouders bij vragen over opvoeding of over de ontwikkeling van hun kind.

#### Visie

Vanuit een veilige basis staat samen spelen en plezier maken centraal. In een uitdagende en positieve omgeving krijgen kinderen de ruimte om te ontdekken en te ervaren. We volgen de ontwikkeling van kinderen en dagen elk kind uit steeds een stap vooruit te zetten. Er is verbinding tussen de groep en thuis, samen met ouders voelen wij ons verantwoordelijk voor de opvoeding en ontwikkeling van het kind.

Onze professionaliteit vertalen wij in vijf pedagogische uitgangspunten:

- Brede ontwikkelingsstimulering
- Positief opvoeden
- Gezonde kinderopvang
- Educatief partnerschap
- Pedagogische doorgaande lijn naar de basisschool



## 2. Pedagogische uitgangspunten

### 2.1 Brede ontwikkelingsstimulering

Bij Combiwel voor Kinderen vinden we het belangrijk dat kinderen zich optimaal ontwikkelen. Door het gestructureerd volgen van de ontwikkeling van kinderen, maken we een gedifferentieerd programma dat nauwgezet aansluit bij hun behoeften. Hierdoor kunnen ze telkens weer een stap vooruitzetten. Binnen het ontwikkelingsgericht werken leggen we een aantal accenten:

#### De wereld ervaren

Kinderen zijn van nature nieuwsgierig. Ze leren onbewust en spelenderwijs, gaan op onderzoek uit, beleven, experimenteren en ontdekken op creatieve wijze. Bij Combiwel voor Kinderen proberen we kinderen zoveel mogelijk échte ervaringen op te laten doen. In de huishoek mogen kinderen koken met échte potten, pannen en andere gebruiksvoorwerpen. In de lente wordt een themahoek omgebouwd tot stal met écht stro, bezems en kruiwagens enz.

#### Uitdagend spelen

Bij het ervaren van de wereld vinden we zowel fysieke als sociaal-emotionele veiligheid van groot belang. Daarnaast dagen we kinderen ook uit om een stap verder te zetten. Bij uitdagend spelen kunnen kinderen stevig stoeien, hoog klimmen, hard rennen en flink botsen. Daar komt wel eens een schram of schaafwond bij kijken. Als kinderen uitdagingen aangaan, grenzen verleggen en risico's inschatten, dan is dat goed voor hun ontwikkeling. Het maakt ze motorisch vaardiger, zelfverzekerder en socialer.

Op de groep van Emi en Soufiane gaan ze vandaag klimmen over 'rivierstenen'. De stenen zijn ongelijk en wiebelen soms een beetje, dat is spannend! Mét en zonder hulp van de pedagogisch medewerkers zijn de kinderen hier wel 45 minuten geconcentreerd mee bezig.

#### Het proces is belangrijker dan het resultaat

Bij het ervaren van de wereld vinden we het belangrijk dat kinderen de ruimte krijgen om zelf te ontdekken. Bij creatieve activiteiten is het ontdekken van het materiaal (zoals lijm, verf, papier; of flessendoppen, hooi, paperclips, schilders tape etc.) veel belangrijker dan het precies namaken van een voorbeeld kip. In de bouwhoek krijgen kinderen de ruimte om te ontdekken wat ze allemaal met blokken kunnen doen; ze hoeven niet de hoogste toren te bouwen. Door zelf op ontdekkingsstocht te gaan, ontwikkelen kinderen zelfvertrouwen en worden ze zelfverzekerder.

Op een mooie zomerdag wordt er buiten een grote rol papier uitgerold. Binnen de kortste keren komen alle kinderen kijken wat er gaat gebeuren. Er worden kwasten, rollers en een grote fles blauwe verf gehaald. Met grote klodders laat de pedagogisch medewerkers de verf op het papier vallen. Vol enthousiasme gaan de kinderen aan de slag!

### 2.2 Positief opvoeden

Bij Combiwel voor Kinderen wordt methodisch gewerkt. De VVE-methodiek speelt een grote rol en de pedagogisch medewerkers zijn getraind in de interactievaardigheden. Ook wordt er gewerkt volgens de basisprincipes van Positief Opvoeden.

### Veilige en boeiende omgeving

In een veilige en boeiende omgeving kunnen kinderen ongestoord ontdekken en worden zij gestimuleerd tot spel. Kinderen zijn actief wanneer hun nieuwsgierigheid uitgedaagd wordt. Zo wordt hun taalvaardigheid en cognitieve ontwikkeling gestimuleerd. Een omgeving die veilig is, voorkomt dat er veel gewaarschuwd hoeft te worden. Het zorgt ervoor dat de pedagogisch medewerker ontspannen het overzicht kan houden op de groep.

### Positieve leeromgeving

Pedagogisch medewerkers zijn beschikbaar en maken regelmatig contact met elk kind. Door complimenten en aanmoediging motiveren ze het kind nieuwe dingen te leren, en zij bieden ondersteuning bij moeilijkheden. Huilende kinderen worden getroost voordat zij overstuurd kunnen raken. Zo leren jonge kinderen hun eigen emoties te reguleren. De zelfredzaamheid van het kind wordt groter.

### Sociale vaardigheden en gedrag

Kinderen hebben voorbeeldgedrag nodig met veel aandacht voor gewenst gedrag. Door rustig en consequent handelen van de pedagogisch medewerkers leren kinderen hun grenzen kennen en leren zij hun emoties te reguleren. Zij leren regels accepteren en ontwikkelen zelfbeheersing. Zij leren ook om hun gevoelens te uiten met respect voor anderen.

Sam en Fatima rennen door de klas. De pedagogisch medewerker loopt naar ze toe en zegt 'rustig lopen in de klas'. Hierbij wordt duidelijk het gewenste gedrag benoemd; dat wat de kinderen wél moeten doen.

### Realistische verwachtingen

Ieder kind is uniek en ontwikkelt zich in zijn eigen tempo. Wij dagen kinderen uit, maar overvragen hen niet. De verwachtingen over kinderen en hun ontwikkeling zijn realistisch, passend bij de leeftijd en het individuele kind.

In de kring wordt een activiteit met dobbelstenen gedaan. De kinderen mogen om de beurt gooien en springen het aantal ogen. Belle van bijna 4 mag proberen te tellen: 'Een, twee, drie, vier, vijf!' Jasper van 2,5 jaar vindt dit zo leuk dat hij vrolijk opstaat en probeert mee te springen.

### Goed voor jezelf zorgen

De pedagogisch medewerker heeft aandacht voor haar eigen welzijn, zodat het makkelijker is om er vol aandacht te zijn voor de kinderen. Het is belangrijk om een goed evenwicht te vinden tussen werk en privé. De pedagogisch medewerker kan ondersteuning of advies vragen aan haar collega's wanneer het nodig is.

### Werken als team

Collega's uit een team maken samen het programma en steunen elkaar. Zij leren van en met elkaar. Zij worden hierbij ondersteund door hun leidinggevende en de pedagogisch coach. Samenwerken met de ouders is belangrijk. Ook met hen vormt de pedagogisch medewerker een team. Elke dag is er tijd om met de ouders te praten en ervaringen uit te wisselen. De verwachtingen van ouders en pedagogisch medewerkers worden gedeeld en op elkaar afgestemd.

## 2.3 Gezonde kinderopvang

Gezonde kinderopvang betekent voor ons dat kinderen in een gezonde omgeving kunnen opgroeien. We werken structureel aan het bevorderen van de gezondheid en een gezonde leefstijl van kinderen. Structurele aandacht op jonge leeftijd vergroot immers de kans op een gezondere leefstijl en gezondheid als kind én volwassene.

### Voeding

Bij Combiwel voor Kinderen hebben we gezonde voeding hoog in het vaandel staan. Wij vinden het belangrijk om kinderen gezonde voeding te bieden en zo positief bij te dragen aan hun ontwikkeling. Hierbij volgen we de richtlijnen 'Schijf van Vijf' van het Voedingscentrum.

Plezier en gezelligheid staat – naast een gezond aanbod – voorop tijdens het eten. Voor jonge kinderen is het eetmoment een intense sociaal-emotionele ervaring. Hoe ouder de kinderen worden, hoe meer ze gericht zijn op gezelligheid met andere kinderen. Onze pedagogische medewerkers doen er alles aan om van het eetmoment een fijne ervaring te maken voor kinderen.

Bij het thema 'herfst' staat op veel locaties 'herfst soep' op het menu. De kinderen mogen paddenstoelen en andere groentes zelf snijden, scheuren of losplukken. Samen met de pedagogisch medewerkers wordt alles in een grote pan gedaan, goed geroerd en natuurlijk opgegeten. Smullen maar!

### Bewegen

Combiwel voor Kinderen onderschrijft het belang om de kinderen in de kinderopvang veel te laten bewegen, spelen en ontdekken. Zowel binnen als buiten. Daarom werken we op de peutercombi's en KDV's met de methodiek Beweegkriebels. Met Beweegkriebels worden baby's, dreumesen en peuters uitgedaagd om minimaal 60 minuten per dag te spelen en te bewegen. Beweegmomenten vormen een vast onderdeel van het dagritme en worden structureel ingepland in de groepsplannen van de VVE-locaties.

## 2.4 Educatief partnerschap

Bij Combiwel voor Kinderen zien we ouders als partner. Met 'partnerschap' bedoelen we het proces waarin kinderopvang en ouders elkaar wederzijds ondersteunen. Hierbij proberen we onze bijdragen aan de ontwikkeling van het kind op elkaar af te stemmen. Dit doen we o.a. door elkaar goed te leren kennen en verwachtingen naar elkaar uit te spreken. Onze pedagogisch medewerkers zijn sensitief en reageren open op vragen van ouders. Ouders krijgen via het 'uit & thuis' programma mogelijkheden aangereikt om thuis aan te sluiten op de activiteiten en het thema op de voorschool. Bij het vormgeven van partnerschap met ouders staat gelijkwaardigheid altijd voorop (zie ook hoofdstuk 4).

Bij het kennismakingsgesprek stellen de pedagogisch medewerkers veel vragen aan de ouders. Hoe troosten zij hun kind als het bijv. verdrietig is? Wil hij/zij dan graag een knuffel of juist met rust gelaten worden? Als het kind op de groep is wordt hier dan zoveel mogelijk rekening mee gehouden.

## 2.5 Doorgaande lijn naar de basisschool

Een vloeiende doorgaande lijn naar de basisschool vinden we bij Combiwel voor Kinderen erg belangrijk, omdat dit bijdraagt aan een ononderbroken ontwikkeling van kinderen. Een doorgaande lijn heeft positieve effecten op kinderen, gezinnen (ouders) en medewerkers. Kinderen voelen zich bijvoorbeeld snel thuis in een nieuwe klas, ouders bouwen een vertrouwensrelatie op met de nieuwe leerkracht, en medewerkers van voor- en basisscholen zijn samen in staat om continuïteit in de ontwikkeling van kinderen te garanderen.

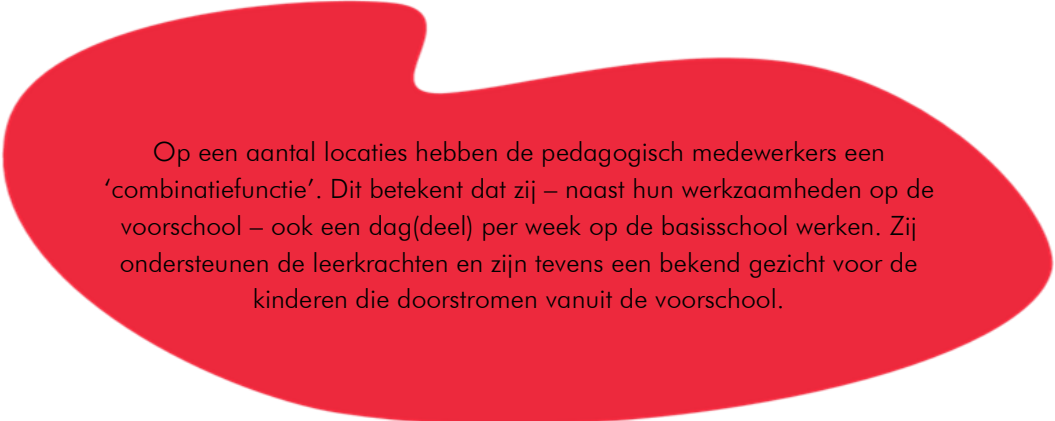
### Inhoudelijke doorgaande lijn

Bij Combiwel voor Kinderen werken we op inhoudelijk gebied zoveel mogelijk samen met de gekoppelde basisschool. Een aantal keer per jaar is er overleg tussen pedagogisch medewerkers en de school. Hierin wordt o.a. gesproken over het gezamenlijk aanbieden van thema's en activiteiten.

Ook geven we hier vorm aan door altijd een warme overdracht te doen als een kind doorstroomt naar een gekoppelde basisschool. Dit houdt in dat er een gesprek plaats vindt tussen pedagogisch medewerker, de toekomstige leerkracht en (indien mogelijk) de ouders. In dit gesprek worden er gegevens van het kind over zijn behoeften en ontwikkeling overgedragen. Hierbij wordt gebruik gemaakt van het Amsterdamse overdrachtsformulier en de informatie uit het kindvolgsysteem.

### Pedagogische en didactische doorgaande lijn

Vanuit Combiwel voor Kinderen proberen we zoveel mogelijk aan te sluiten bij de pedagogische en didactische uitgangspunten van de school. Op de voorscholen wordt zoveel mogelijk hetzelfde VVE-programma aangeboden wat zorgt voor extra herkenbaarheid. Daar waar een locatie is gekoppeld aan een school met een specifiek uitgangspunt (zoals Montessori) worden onze pedagogisch medewerkers getraind om daar mee te werken, indien mogelijk samen met medewerkers van school.



Op een aantal locaties hebben de pedagogisch medewerkers een 'combinatiefunctie'. Dit betekent dat zij – naast hun werkzaamheden op de voorschool – ook een dag(deel) per week op de basisschool werken. Zij ondersteunen de leerkrachten en zijn tevens een bekend gezicht voor de kinderen die doorstromen vanuit de voorschool.

### 3. Het pedagogisch klimaat

In de Wet Kinderopvang staat beschreven dat verantwoorde opvang bijdraagt aan een goede en gezonde ontwikkeling van het kind in een veilige omgeving. Voor de pedagogische onderbouwing van deze wet wordt er gewerkt naar de vier pedagogische doelen van M. Riksen-Walraven: het bieden van emotionele veiligheid, het bevorderen van de persoonlijke competentie, het bevorderen van de sociale competentie en het bevorderen van de morele competentie, de overdracht van normen en waarden. Ook bij Combiwel voor Kinderen gebruiken we deze pedagogische doelen als basis van het werk.

Daarnaast werken we vanuit de zes basisprincipes van Positief Opvoeden (Triple P): een veilige en boeiende omgeving, positieve leeromgeving, leren van goede sociale vaardigheden en sociaal gedrag, realistische verwachtingen, goed voor jezelf zorgen en werken als team. Ook worden pedagogisch medewerkers geschoold in de zes interactievaardigheden: sensitieve responsiviteit, respect voor autonomie, structureren en grenzen stellen, praten en uitleggen, ontwikkeling stimuleren en het begeleiden van onderlinge interacties.

Wat dit allemaal betekent en hoe we hier binnen onze locaties vorm aan geven wordt hieronder uitgelegd.

#### 3.1 Het bieden van emotionele veiligheid

*Ik kan de wereld aan met één hand, zolang jij de andere vasthoudt*

##### Wat betekent emotionele veiligheid?

Werken aan emotionele veiligheid betekent zorgen voor een emotioneel veilige basis waar kinderen kunnen ontspannen en zichzelf zijn. Emotionele veiligheid draagt bij aan het welbevinden van kinderen; het geeft weer hoe een kind zich voelt. Als een kind zich veilig voelt en op z'n gemak, kan het zich optimaal ontwikkelen. Er zijn drie bronnen die het gevoel van veiligheid van jonge kinderen in de kinderopvang bevorderen: relaties met de pedagogisch medewerkers, relaties met andere kinderen en de inrichting van de omgeving.

##### Hoe geven we hier vorm aan?

###### *Vaste groepen en medewerkers*

Bij het bieden van emotionele veiligheid zijn vaste groepen met vaste pedagogisch medewerkers van groot belang. Bij Combiwel voor Kinderen worden alle kinderen bij de start van de plaatsing op een vaste groep geplaatst, de stamgroep. Op deze groepen werken vaste medewerkers die bekend zijn met de groep en de kinderen. Indien een vaste medewerker afwezig is door ziekte of vakantie wordt er zoveel mogelijk gewerkt met medewerkers uit onze eigen invalpool. Deze medewerker wordt voorgesteld aan de kinderen en er wordt uitgelegd waarom deze medewerker deze dag aanwezig is. Medewerkers uit onze invalpool worden zoveel mogelijk op dezelfde locaties ingezet.

Bij de start van de plaatsing is er extra aandacht voor het wennen van het kind op de opvang. Een van de doelen van het wennen is het werken aan het gevoel van emotionele veiligheid van het kind. In deze periode wordt de basis gelegd voor een onderlinge vertrouwensband tussen kind, pedagogisch medewerkers en ouder(s). Het verloop en de duur van de wenperiode is voor elk kind verschillend. Afhankelijk van de leeftijd van het kind wordt er in overleg met de ouders een wenschema opgesteld. Het wennen is verder uitgewerkt in het protocol 'kennismaken en wennen'. De mentor van het kind speelt een cruciale rol binnen de wenperiode. Dit wordt verder omschreven bij de verantwoordelijkheden van de mentor in hoofdstuk 4.

###### *Emotionele veiligheid en de speel- leeromgeving*

Binnen onze locaties zijn de ruimtes zo ingericht dat deze bijdragen aan een gevoel van veiligheid en geborgenheid. Er wordt aandacht besteed aan licht, kleur en indeling, waarbij rekening is gehouden met het beperken van de hoeveelheid prikkels. De omgeving is voorspelbaar en aantrekkelijk ingericht; de



verschillende hoeken zijn duidelijk en herkenbaar afgebakend voor de kinderen. Voor de kinderen is begrijpelijk welke plek voor welke activiteit is bedoeld. Ook zijn er op alle groepen rustige hoekjes beschikbaar waar kinderen even op zichzelf kunnen zijn als ze daar behoefte aan hebben.

Op veel locaties is er een fotomuur op ooghoogte van de kinderen, waar ze foto's van zichzelf en hun familie kunnen zien. Deze herkenning zorgt voor leuke gesprekjes tussen de kinderen over hun familie, of over activiteiten die ze eerder hebben gedaan.

#### *De interactievaardigheden*

Op het gebied van emotionele veiligheid zijn drie interactievaardigheden in het bijzonder van belang: sensitieve responsiviteit, respect voor autonomie, en structureren en grenzen stellen.

**Sensitieve responsiviteit:** Pedagogisch medewerkers creëren emotionele veiligheid door 'sensitief' en 'responsief' te zijn, ze zijn een warme en ondersteunende aanwezigheid op de groep. Ze investeren tijd en energie in het opbouwen van een band met de kinderen door te ontdekken hoe het kind is, welke behoeftes er zijn, hoe het kind zich uit, en hoe ze daar het beste mee om kunnen gaan. Ook zorgen onze pedagogisch medewerkers ervoor dat een kind zich gezien voelt. Ze reageren goed op signalen van de kinderen en nemen de tijd om naar een kind te luisteren en een gesprek aan te gaan over wat er speelt.

Joep, een peuter van 3 jaar, wil geen brood eten. Hij heeft altijd zijn eigen trommeltje met eten voor de lunch. Toch zien de pedagogisch medewerkers dat hij graag mee wil doen met de groep. Op een dag zit hij naast Janne van 2, die nog moeite heeft met zelf smeren. Een pm'er vraagt Joep of hij misschien even wil helpen. Nou, dat wil hij wel! Sindsdien is Joep 'chef broodsmeren' en helpt hij andere kinderen. In de tussentijd eet hij lekker zijn eigen lunch op.

**Respect voor autonomie:** Pedagogisch medewerkers geven kinderen op hun eigen niveau ruimte om zelf dingen te doen en te oefenen, ze laten kinderen zoveel mogelijk ervaren dat ze iets zelf kunnen. Kinderen worden gestimuleerd bij het ontdekken en experimenteren en worden uitgedaagd om hun eigen oplossingen te verzinnen. Deze houding draagt bij aan het zelfvertrouwen en het gevoel van eigenwaarde van kinderen. Daarnaast worden de kinderen door pedagogisch medewerkers ondersteund bij het maken van keuzes, hierdoor voelen ze zich serieus genomen. Ook is er in het dagprogramma dagelijks ruimte voor vrij spel waarin kinderen zelf bepalen hoe ze spelen.

**Structureren en grenzen stellen:** Het bieden van structuur en het stellen van grenzen zorgt ook voor een gevoel van emotionele veiligheid. Het geeft kinderen een gevoel van 'samen zijn'; ze zijn onderdeel van een groep en horen bij elkaar. Als kinderen weten waar ze aan toe zijn en kunnen overzien wat er van hun wordt verwacht, zal dat bijdragen aan een gevoel van veiligheid. Onze pedagogisch medewerkers werken met een vast dagritme dat dagelijks aan de kinderen wordt uitgelegd aan de hand van dagritme kaarten. Ook wordt er gezorgd voor heldere overgangen tussen de verschillende onderdelen van het programma. Op alle groepen wordt gewerkt met een beperkt aantal duidelijke regels waar iedereen zich aan moet houden.

### 3.2 Het bevorderen van de persoonlijke competentie

*"Ik heb het nog nooit gedaan dus ik denk dat ik het wel kan"*

### Wat betekent het bevorderen van persoonlijke competenties?

Bij het bevorderen van de persoonlijke competenties gaat het zowel om de ontwikkeling van de persoonlijkheid van kinderen als om de ontwikkeling van hun talenten. Hierbij kan er onderscheid gemaakt worden in 7 competentiegebieden. De cognitieve-, communicatieve-, motorisch zintuigelijke, en creatief beeldende competentie zullen in deze paragraaf aan bod komen. De emotionele competentie is in de vorige paragraaf beschreven, de sociale en morele competentie komen in de volgende twee paragrafen aan bod.

### Hoe geven we hier vorm aan?

#### *Goede balans tussen vrij en begeleid spel*

Spel is van groot belang voor kinderen en staat daarmee aan de basis van hun ontwikkeling. Via spelen ontdekken ze hun eigen kunnen en eigen grenzen. Spel en samenspel biedt kinderen mogelijkheden om hun emoties te uiten en te experimenteren met sociale vaardigheden.

Pedagogisch medewerkers bij Combiwel voor Kinderen werken vanuit het principe van 'ontdekken en beleven'. Enerzijds krijgen kinderen veel ruimte om zelf te spelen, te ontdekken en te leren; bij creatieve processen vinden we het ontdekken van verschillende materialen bijvoorbeeld belangrijker dan het resultaat. Ook is er een grote diversiteit aan spelmaterialen aanwezig. Van open materialen waar je steeds weer iets anders mee kan doen zoals zand, water, klei en kosteloos materiaal tot diverse bouwmaterialen, tot materialen uit de echte wereld, tot ontwikkelingsmaterialen zoals puzzels en spelletjes. Anderzijds bereiden pedagogisch medewerkers ook dagelijks activiteiten voor waarin de kinderen extra uitgedaagd worden in hun ontwikkeling. Hierbij wordt ervoor gezorgd dat alle competentiegebieden regelmatig aan bod komen. Deze activiteiten zijn aangepast aan het ontwikkelingsniveau van de kinderen (zie opbrengstgericht werken).

Al met al wordt er altijd gezorgd voor een goede balans tussen voorbereiden en verrijken van een groepsactiviteit en ruimte bieden aan het initiatief van jonge kinderen.

De peuters op een van onze locaties, kiezen vaak voor hetzelfde speelgoed. Zo zijn Hannah en Oumaima bijna altijd aan het kleien. Om deze kinderen uit te dagen ook met andere dingen te spelen, wordt de klei zo nu en dan even weggezet. Op deze manier kunnen ze toch zelf kiezen en worden ze tegelijkertijd uitgedaagd om iets nieuws te ontdekken.

#### *Opbrengstgericht werken en het groepsplan:*

Op de locaties met voorschoolse educatie werken de pedagogisch medewerkers aan het versterken van de competenties van de peuters door middel van opbrengstgericht werken (OGW). OGW is een systematische manier van werken, waarbij het aanbod is afgestemd op de individuele basis- en ontwikkelingsbehoeften van kinderen. Het biedt pedagogisch medewerkers structuur bij het omgaan met verschillende ontwikkelingsniveaus in de groep.

Het groepsplan is de praktische uitwerking van de OGW cyclus. Het is een werkdocument dat een beschrijving geeft van de doelen op verschillende ontwikkelingsgebieden die de pedagogisch medewerkers met de groep behaald willen hebben. In dit plan staat ook het activiteitenaanbod, waarbij wordt uitgegaan van drie verschillende niveaugroepen waarbinnen alle kinderen per ontwikkelingsgebied worden ingedeeld. Op deze manier krijgt ieder kind een aanbod dat aansluit bij zijn eigen ontwikkelingsniveau. De groepsplannen worden iedere 6 weken geëvalueerd en waar nodig aangepast.

#### *Kijken naar kinderen*

Het inschatten van het ontwikkelingsniveau van de kinderen doen pedagogisch medewerkers door goed naar hen te kijken. Kinderen worden twee keer per jaar geobserveerd; deze observaties worden geregistreerd in het kindvolgsysteem KJK! 0-4 jaar (op enkele groepen wordt er met een andere methode gewerkt, dat wordt beschreven in het pedagogisch werkplan van de betreffende groep). Het registreren geeft een helder beeld van het ontwikkelingsniveau van een kind en welke volgende stap in zijn ontwikkeling mogelijk is. Bij het observeren en registreren kijken pedagogisch medewerkers in eerste instantie naar de 'basissenmerken' die iets zeggen over het welbevinden van het kind. Hierbij gaat het om de vraag of ze vrij zijn van emotionele belemmeringen; nieuwsgierig, ondernemend en onderzoekend zijn, en of ze zelfvertrouwen hebben en over een stabiel zelfbeeld beschikken. Ook wordt er gekeken naar 'betrokkenheid' dat verwijst naar de mate waarin kinderen geboeid en vol overgave bezig kunnen zijn met een zelfgekozen activiteit. Verder kijken pedagogisch medewerkers of er eventuele risicofactoren voor de ontwikkeling aanwezig zijn. Vervolgens wordt er gekeken naar de volgende ontwikkelingslijnen: relatie met andere kinderen, spelontwikkeling, spraak-taal ontwikkeling, grote en kleine motoriek, ontluikende geletterdheid, ontluikende gecijferdheid en de cognitieve ontwikkeling. De informatie over een kind die uit deze observaties en registraties naar boven komt wordt gebruikt voor het groepsplan zoals hierboven beschreven.

#### *Interactievaardigheden*

Op het gebied van het bevorderen van de persoonlijke competentie zijn twee interactievaardigheden in het bijzonder van belang: praten en uitleggen en ontwikkelingsstimulering. Praten en uitleggen is de belangrijkste vaardigheid bij het versterken van de communicatieve competentie van kinderen. De vaardigheid 'ontwikkelingsstimulering' is belangrijk bij het versterken van de cognitieve, motorisch/zintuigelijke en creatief beeldende competentie.

**Praten en uitleggen, communicatieve competentie:** Pedagogisch medewerkers spelen een grote rol in het versterken van de communicatieve competentie van kinderen. Een belangrijk onderdeel hiervan is het stimuleren van de taalontwikkeling. Hier wordt op onze locaties veel aandacht aan besteed. Er worden dagelijks boeken voorgelezen, rijmpjes en versjes verteld, en liedjes gezongen. Pedagogisch medewerkers gebruiken doorlopend taal om hun eigen handelen of dat van de kinderen te verwoorden. Ook wordt de interactievaardigheid 'praten en uitleggen' veelvuldig ingezet; medewerkers praten rustig en op ooghoogte met kinderen, voeren gesprekken en luisteren naar de kinderen, praten vooral met en niet alleen tegen de kinderen, luisteren naar de ideeën en gevoelens van kinderen en/of weten deze te verwoorden. Hierbij sluiten ze altijd aan bij het niveau van de kinderen.

**Ontwikkelingsstimulering, cognitieve competentie:** Een belangrijk onderdeel van de cognitieve competentie is het 'denken'. Dit omvat meer dan alleen redeneren en oplossen van problemen. Het gaat om het verwerken van alle informatie die via de zintuigen binnenkomt. Informatie opslaan, koppelen aan eerdere ervaringen, verbanden en relaties leggen, etc. Pedagogisch medewerkers stimuleren de cognitieve competentie in eerste instantie door aan te sluiten bij het spontane leren van kinderen. Ook worden er regelmatig doelgerichte activiteiten gepland die aansluiten bij de cognitieve ontwikkeling zoals tellen, meten, ordenen en vergelijken.

**Ontwikkelingsstimulering, motorische competentie:** Kinderen tussen 0 en 4 jaar maken allemaal eenzelfde motorische ontwikkeling door, op hun eigen manier en in hun eigen tempo. Hoe kinderen deze ontwikkeling doormaken is afhankelijk van genetische aanleg én de mate waarin het kind door de omgeving wordt gestimuleerd. Onze pedagogisch medewerkers dragen op verschillende manieren bij aan de motorische ontwikkeling van kinderen. Allereerst hebben de medewerkers een actieve en enthousiasmerende houding gericht op plezier in bewegen en geven zij het goede voorbeeld. Gedurende de dag worden zoveel mogelijk beweegactiviteiten geïntegreerd in het dagelijks handelen, bijv. zelfstandig aan- en uitkleden, bouwen, knippen, verven etc. Daarnaast wordt er dagelijks één of meerdere keren buiten gespeeld. Waar mogelijk wordt ook gebruikt gemaakt van een gymzaal/speellokaal. Ook zijn al onze pedagogisch medewerkers getraind in de methodiek 'Beweegkriebels' waarin spelenderwijs bewegen met jonge kinderen centraal staat. Beweegkriebel activiteiten hebben een vaste plek in het dagritme van alle groepen.

**Ontwikkelingsstimulering, creatief beeldende competentie:** Bij Combiwel voor Kinderen gaat beeldende expressie vooral om het plezier in het bezig zijn en de ervaring dat je de wereld om je heen kunt ontdekken en veranderen. Kinderen worden uitgedaagd zelf op onderzoek te gaan, zowel op het platte vlak als driedimensionaal. Hierbij staat het proces centraal en is het resultaat van ondergeschikt belang. Pedagogisch medewerkers stellen daarbij onderzoekende vragen over het denkproces van kinderen. Bijv. over hoe iets gemaakt is, hoe een kind het maken ervaren heeft en wat het eventueel ontdekt heeft.

Een ultieme manier om de ontwikkeling van kinderen te stimuleren is het gebruik van kosteloos materiaal. Daar wordt op onze locaties dan ook veelvuldig gebruik van gemaakt. Zo worden er muren gemetseld met 'bouwsponzen' en kastelen gebouwd met hout, kurk en elastiekjes. En in de herfst wordt er in de huishoek gekookt met zelf gevonden kastanjes en eikels.

### 3.3 Het bevorderen van de sociale competentie

*De mens is een sociaal dier, hij is niet gemaakt om alleen te leven (Aristoteles)*

#### Wat betekent het bevorderen van de sociale competentie?

Sociale ontwikkeling kun je definiëren als het proces waarbij kinderen leren samen met anderen dingen te doen. Hierdoor kan er aan individuele en sociale behoeften worden voldaan. Voorbeelden van sociale competenties zijn: empathie, pro-sociaal gedrag, ontwikkelen van sociale verantwoordelijkheid.

#### Hoe geven we hier vorm aan?

Pedagogisch medewerkers leveren op verschillende manieren een bijdrage aan het bevorderen van sociale competenties van kinderen. Door het structureel observeren (zoals beschreven in 3.2) weten pedagogisch medewerkers precies hoe de sociale interacties in de groep vorm krijgen. Het uiteindelijke doel daarbij is dat alle kinderen zoveel mogelijk tot hun recht komen.

Vanaf de start van de plaatsing investeren pedagogisch medewerkers in de relatie met het kind. Zij zorgen ervoor dat het kind zich veilig voelt en onderdeel uitmaakt van de groep. De kinderen wordt geleerd naar elkaar te luisteren, elkaar te begroeten of gedag te zeggen wanneer een kind wordt opgehaald en samen te praten over gebeurtenissen.

Nieuw sociaal gedrag bij kinderen komt vaak tot stand doordat ze dit overnemen van andere kinderen of volwassenen, die worden beschouwd als belangrijke voorbeelden. Pedagogisch medewerkers bij Combiwel voor Kinderen zijn zich bewust van hun voorbeeldfunctie. Hierdoor bieden ze kinderen imiteerbare alternatieven die ze zelf kunnen leren inzetten. Daarbij krijgen kinderen zoveel mogelijk de ruimte om sociaal gedrag zelf te exploreren en (de alternatieven die ze gezien hebben) uit te proberen. Als er ruzies of conflicten ontstaan worden de kinderen ondersteund dit samen op te lossen. Hoe ouder de kinderen worden, hoe meer de kinderen gestimuleerd worden om oplossingen te vinden, elkaar te helpen, en te praten over wat ze mee

maken. De pedagogisch medewerkers zullen op die momenten een stap terug doen en de kinderen steeds meer zelfstandig oplossingen laten zoeken.

Het is tijd om op te ruimen.

De pedagogisch medewerker vraagt Evi en Medine om te helpen met de duplo.

Als de bak gevuld is moet deze in de kast. Oef, dat is zwaar!

Evi en Medine sjuwen de bak samen naar de kast en zetten hem erin.

“Goed samengewerkt”, zegt de pedagogisch medewerker.

“Nu is alles goed opgeruimd”!

#### *Interactievaardigheden*

Op het gebied van het bevorderen van de sociale competenties is de vaardigheid ‘begeleiden van positieve interacties’ in het bijzonder van belang.

**Het begeleiden van positieve interacties:** Bij Combiwel voor Kinderen besteden pedagogisch medewerkers op twee manieren aandacht aan het begeleiden van positieve interacties tussen kinderen. Enerzijds reageren ze positief op interacties tussen kinderen die zich spontaan voordoen. Anderzijds worden positieve interacties tussen kinderen actief bevorderd door situaties te creëren die de kans op positieve interacties vergroot. Er wordt bijvoorbeeld actief gewerkt aan het leren samen spelen, naar elkaar luisteren, delen, elkaar helpen etc.

### 3.4 Socialisatie door overdracht van algemeen aanvaarde normen en waarden

#### *Een wijde blik verruimt het denken*

#### *Wat betekent socialisatie door overdracht van algemeen aanvaarde normen en waarden?*

Bij socialisatie leren kinderen waarden en normen van de samenleving. Ook leren zij door cultuuroverdracht meer over gebruiken, tradities en gewoontes van de samenleving en de verschillende culturen die daar deel van uitmaken. Daarnaast verwijst socialisatie naar de manier waarop individuen worden bijgestaan in het proces om volwaardig lid te worden van een of meer sociale groepen.

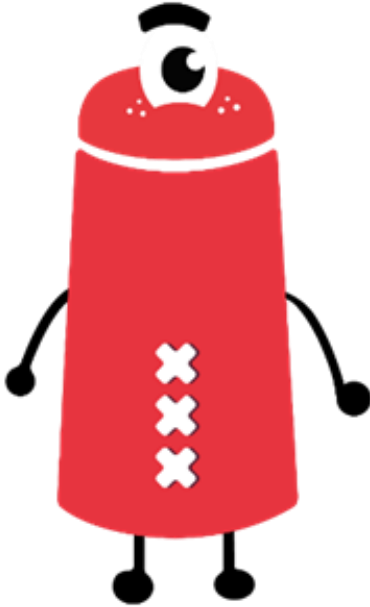
#### *Hoe geven we hier vorm aan?*

Combiwel voor Kinderen is een multiculturele organisatie met een grote diversiteit aan medewerkers en kinderen. Iedereen komt uit een ander gezin met eigen gewoontes, normen en waarden. De groep is voor alle kinderen (en medewerkers) anders dan thuis. Voor onze pedagogisch medewerkers is het altijd een streven om ervoor te zorgen dat iedereen zich als volwaardig lid gewaardeerd en gerespecteerd voelt in de groep, dit doen ze op verschillende manieren.

Allereerst hanteren de pedagogisch medewerkers een inclusieve aanpak. Ze kijken vanuit het perspectief van het kind en begeleiden eigen initiatieven van kinderen zonder de sturing van activiteiten over te nemen. Ook zijn ze zich bewust van hun eigen opvattingen en hoe ze hun normen en waarden overdragen aan de kinderen. Daarbij staan ze open voor normen en waarden van collega's, kinderen en ouders.

Door een warme, voorspelbare en autonomie ondersteunende begeleiding ervaren kinderen een veilige basis van waaruit ze de wereld kunnen ontdekken. Warmte wordt door pedagogisch medewerkers gecreëerd door een sensitief responsieve houding zoals beschreven in paragraaf 2.1. Voorspelbaarheid ontstaat door het bieden van een vaste structuur met duidelijke en consistente regels en groepsrituelen. Iedere groep heeft

rituelen, bijvoorbeeld bij het eten of drinken, verjaardagen en/of bij het wennen of afscheid nemen van een kind. Door deze rituelen ontdekken kinderen dat deze rituelen bij hun groep horen en dat zij daar onderdeel van uitmaken. De autonomie van kinderen wordt gestimuleerd door het formuleren van een eigen mening aan te moedigen en kinderen actief te betrekken bij het oplossen van problemen.



Joppe is jarig, en de pedagogisch medewerker zet met een groot gebaar de kist met cadeautjes op tafel.

Ze rammelt met de kist en zegt: "Oh nee, de kist is leeg!"  
"We moeten toveren!" roepen de kinderen, "Simsalabim, de cadeautjes moeten erin!"

De pedagogisch medewerker rammelt weer met de kist:  
"Hoera, de cadeautjes zijn terug!"

## 4. Ouderbeleid

Dit hoofdstuk van het pedagogisch beleid is gebaseerd op de 10 criteria voor ouderbetrokkenheid 3.0 in de kinderopvang (CPS). Per onderdeel wordt uitgelegd wat we bedoelen en welke rol pedagogisch medewerkers en ouders hier vervolgens in hebben.

### 4.1 Visie op gelijkwaardig educatief partnerschap

#### **Iedereen aan boord bij Combiwel voor Kinderen!**

Kinderen en ouders en pedagogisch medewerkers zijn de hoofdrolspelers.

Zij groeien door elkaar te vertrouwen en te waarderen.

Zij delen informatie en ervaringen en stemmen af.

Zij maken gebruik van externe hulp wanneer dat nodig is.

Zij zetten hun talenten in, zodat het kind zich optimaal kan ontwikkelen.

Deze visie is gebaseerd op de volgende uitgangspunten:

- Ouders/verzorgers en pedagogisch medewerkers zijn gelijkwaardig
- Zij zijn verantwoordelijk voor het kind en de ontwikkeling van het kind.
- Zij zijn verantwoordelijk voor elkaar wanneer het de veiligheid en het welzijn van kinderen, pedagogisch medewerkers en ouders betreft, tijdens openingsuren van het kinderdagverblijf en Peutercombi.

In het onderstaande wordt beschreven hoe deze visie vorm krijgt.

### 4.2 Samenwerking rond beleid

#### Wat bedoelen we met 'samenwerking rond beleid'?

Combiwel voor Kinderen betreft pedagogisch medewerkers en ouders actief bij de vorming van het beleid van de locatie en de organisatie. Dat gebeurt op verschillende manieren en verschillende momenten.

#### Hoe doen we dat?

##### Pedagogisch medewerkers:

Pedagogisch medewerkers nemen regelmatig deel aan werkoverleggen met hun leidinggevende. Ook hebben zij de mogelijkheid deel te nemen aan verschillende expertiseteams. Binnen zo'n team worden afgebakende onderwerpen verder uitgewerkt. Deze teams bestaan uit medewerkers met verschillende functies binnen CvK. Ook worden medewerkers geregeld op andere manieren betrokken bij het beleid, bijv. door korte enquêtes of (regio)bijeenkomsten.

##### Ouders:

Verbetersuggesties van ouders zijn altijd welkom. Ouders kunnen deelnemen aan de oudercommissie en/of de ouderraadpleging van de locatie. De oudercommissie kan meedenken met het (pedagogisch) beleid en heeft op een aantal onderwerpen formeel adviesrecht. Daarnaast worden er op sommige locaties ouderbijeenkomsten georganiseerd met wisselende thema's. Ook tijdens andere formele en informele gesprekken worden ouders uitgenodigd om feedback te geven. Elke 2 jaar is er een klanttevredenheidsonderzoek. De resultaten worden gebruikt als feedback en in beleidsontwikkeling meegenomen.

Verder heeft CvK een klachtenprocedure voor ouders. De informatie over de procedure is zichtbaar op de locatie aanwezig. Ook het jaarlijkse openbaar verslag klachten is inzichtelijk voor ouders. Klachten kunnen, indien gegrond, leiden tot beleidsaanpassingen.

## 4.3 Gezamenlijke verantwoordelijkheid

### Wat bedoelen we met 'gezamenlijke verantwoordelijkheid'?

Pedagogisch medewerkers en ouders voelen zich verantwoordelijk voor elkaar en de kinderen op de groep, en zijn daarop aanspreekbaar. In de basis gaat het om de fysieke en emotionele veiligheid van het kind, maar ook de ontwikkeling van het kind hoort bij de gezamenlijke verantwoordelijkheid van pedagogisch medewerker en ouders.

### Hoe doen we dat?


Om de gezamenlijke verantwoordelijkheid te kunnen dragen is het essentieel dat ouders, kinderen en pedagogisch medewerkers zich welkom voelen op de locatie. Er is aandacht voor de verschillende culturele achtergronden van de ouders en kinderen, de (entree van de) locatie ziet er netjes en opgeruimd uit, en er is ruimte en tijd voor de dagelijkse overdracht.

### Pedagogisch medewerkers

Pedagogisch medewerkers zijn verantwoordelijk voor de fysieke en emotionele veiligheid van het kind en de groep, het programma / de activiteiten en de inrichting van de ruimte. Zij bieden kansen en mogelijkheden om de ontwikkeling van het kind te ondersteunen en stimuleren. De speel-leeromgeving en het programma worden zodanig vormgegeven dat kinderen zich optimaal kunnen ontwikkelen (zie ook hoofdstuk 2).

### Ouders

Ouders zijn verantwoordelijk voor het vervullen van de basisbehoeften van hun kind: voeding, eten, kleding, onderdak, veilige omgeving, mogelijkheden voor ontwikkeling. De ouder kiest voor opvang op een specifieke locatie en maakt het zo mogelijk dat het kind zich kan ontwikkelen buiten de thuissituatie. Hierin heeft de ouder ook verantwoordelijkheden als educatief partner.



Elke locatie maakt eigen afspraken om de veiligheid van de kinderen te garanderen: bijv. op tijd komen zodat de groep een gezamenlijke start van de dag heeft, de deur van de opvang goed sluiten zodat kinderen niet weg kunnen lopen, zorgen voor makkelijke kleding zodat het kind zich vrij kan bewegen.

## 4.4 Samenwerking rond het kind – gelijkwaardig educatief partnerschap

### Wat bedoelen we met 'samenwerking rond het kind'?

Ouders en pedagogisch medewerkers werken voortdurend samen om de gezonde ontwikkeling van kinderen spelenderwijs te stimuleren, zowel thuis als op de peutercombi of kinderdagverblijf. Gelijkwaardig educatief partnerschap is geen vanzelfsprekendheid; het partnerschap wordt gelijkwaardig wanneer iedereen zich veilig en gewaardeerd voelt en wanneer verwachtingen over en weer duidelijk zijn. Dit stelt eisen aan de organisatie, aan de pedagogisch medewerkers en aan de ouder. Combiwel voor Kinderen ziet ouders als individuen die elk hun eigen mogelijkheden, wensen en vragen hebben. De organisatie zet zich in om alle ouders en medewerkers te versterken in hun rol van educatief partner door ondersteuning met kennis en middelen.

### Hoe doen we dat?

Combiwel voor Kinderen is zich ervan bewust dat niet alle kinderen dezelfde kansen en mogelijkheden krijgen om zich optimaal te ontwikkelen. We omvatten een diverse groep ouders in diverse buurten van Amsterdam. Het streven is om met elke groep ouders en elke individuele ouder af te stemmen. Om dat te doen, is inzicht in de kenmerken en samenstelling van de groep ouders van belang. De buurt, achtergrond en persoonlijke



geschiedenis van de ouders speelt een grote rol bij het aangaan van een gelijkwaardig, educatief partnerschap. Deze factoren zijn medebepalend voor de kansen op een optimale ontwikkeling van de kinderen. Het ouderbeleid wordt daarom gedifferentieerd uitgevoerd.

#### Pedagogisch medewerkers

Onze pedagogisch medewerkers weten welke factoren van invloed zijn op de ontwikkeling van een kind. Zij zijn zich ervan bewust dat elk gezin, elke ouder anders is. Zij hebben inzicht in de objectieve factoren die van invloed zijn zoals: opleiding ouders, migratiegeschiedenis, aantal kinderen in het gezin, buurt waar het kind woont, etc. Ook volgen ze de ontwikkeling van de kinderen nauwgezet door hen regelmatig te observeren (zie ook paragraaf 3.2). Hierdoor kunnen ze elk kind én elke ouder een passend aanbod doen om het educatief partnerschap zo goed mogelijk vorm te geven. Wanneer nodig zal het groepsbelang voorrang krijgen op het individuele belang.

#### Ouders

Ouders verzorgen, voeden op en ondersteunen hun kind. Zo wordt het kind in staat gesteld om zich te ontwikkelen. Om een gelijkwaardig educatief partner te zijn is het van belang dat er verbinding ontstaat tussen de groep en thuis. Zo kunnen ouders thuis over de gebeurtenissen op de groep praten. Ook is het belangrijk dat ouders pedagogisch medewerkers informeren over gebeurtenissen in de thuissituatie zodat zij haar aanpak daarop kan afstemmen.

#### Ondersteuning

Om verbinding tussen thuis en de groep tot stand te laten komen zijn een aantal vaardigheden nodig. Bijv. omgaan met het ouderportaal Konnect, spreekvaardigheid, leesvaardigheid, sociale vaardigheden, inzicht van de rol van de ouder in de kinderopvang, en kennis over ontwikkeling en opvoeding.

Ouders en pedagogisch medewerkers worden hierbij ondersteund door verschillende middelen:

- Informatieboekje: per locatie is er een informatieboekje met praktische informatie.
- Uit & Thuis: een programma dat onderdeel is van het werken met thema's. Het doel van Uit & Thuis is om thuis en groep met elkaar te verbinden en om ouders en kind te stimuleren om samen actief te zijn rond het thema.
- De pedagogisch medewerker stuurt regelmatig foto's en eventueel filmpjes over de activiteiten van het kind op de groep aan de ouder. Dit geeft ouders handvaten om thuis over de gebeurtenissen op de groep te praten.
- Every Parent has got Talent: ouders worden uitgenodigd om een keer per jaar iets te doen met de kinderen. Hierdoor krijgen ouders meer zelfvertrouwen en ervaren ze hoe er op de groep gewerkt wordt.
- Woordenlijsten en gesprekskaarten (zie bijlage).
- Jaarlijkse ouderbijeenkomst.

Vanuit het Uit & Thuis programma worden ouders elke 6 weken uitgenodigd op de groep om samen met hun kind een activiteit te doen, bijv. een beweegkriebel of knutsel activiteit. Ook worden op een aantal locaties regelmatig 'Every Parent has got Talent' activiteiten georganiseerd. Ouders worden dan gevraagd om hun talent te laten zien op de groep. Zo zijn er op onze groepen al heel wat muziekinstrumenten te zien geweest en kwamen er ouders buikdansen, schilderen, voorlezen

## 4.5 Samen in gesprek

### Wat bedoelen we met 'samen in gesprek'?

Bij alle gesprekken en contacten tussen pedagogisch medewerkers en ouders staat de ontwikkeling en het welbevinden van het kind centraal.

### Hoe doen we dat?

Gesprekken tussen pedagogisch medewerkers en ouders worden vanuit gelijkwaardigheid gevoerd. Iedereen heeft een eigen actieve inbreng. De plaatsen waar gesprekken worden gevoerd zijn voor iedereen comfortabel en er is voldoende tijd voor elkaar. Pedagogisch medewerkers en ouders gebruiken verschillende middelen om de gesprekken zo gelijkwaardig mogelijk uit te voeren, zoals gesprekskaarten en woordenlijsten.

Ouders zijn aanwezig bij het kennismakingsgesprek en op de andere, samen afgesproken contactmomenten. Naast het kennismakingsgesprek en het wengesprek is er na 1 jaar een voortgangsgesprek en 2 maanden voordat het kind 4 jaar wordt een eindgesprek. Het is duidelijk voor medewerkers en ouders wanneer aanwezigheid verwacht wordt en waarom. De ouder voert deze gesprekken met de mentor van het kind (zie hoofdstuk 5).

Ouders en pedagogisch medewerkers hebben informeel contact bij het halen en brengen. In dat contact wordt informatie uitgewisseld over het kind. Daardoor verloopt de overgang van de ene naar de andere situatie soepel voor het kind en zijn beide opvoeders op de hoogte van de gebeurtenissen in het leven van het kind.

Naast de hierboven genoemde contacten, kan een ouder altijd een andere afspraak maken met de mentor van het kind.

## 4.6 Samenwerken bij zorg

Mochten de medewerkers of de ouders zorgen hebben over de ontwikkeling of het welbevinden van het kind, dan gaan zij daarover in gesprek met elkaar. Het Beleidsplan Zorg wordt hierbij gevolgd.

## 4.7 Samenwerken en informatie delen

De gegevens van het kind en de ouder worden vastgelegd in het digitale kinddossier en in het ouderportaal Konnect. In dit dossier wordt ook verslag gedaan van de ontwikkeling van het kind zoals vastgelegd in het kindvolgsysteem. De dossiers zijn toegankelijk voor pedagogisch medewerkers. Ouders met ouderlijk gezag hebben recht op inzage<sup>1</sup>. Ouders kunnen bij de overdracht naar de basisschool een aanvulling toevoegen door middel van het Amsterdams overdrachtsformulier.

---

<sup>1</sup> Het komt regelmatig voor dat ouders gaan scheiden of al gescheiden zijn. In het protocol 'rechten en plichten bij ouders in scheiding/gescheiden ouders' staat meer informatie over wie in zo'n situatie welke informatie ontvangt.

## 5. Het mentorschap

### 5.1 Wat betekent mentorschap?

Aan ieder kind wordt een mentor toegewezen. De mentor is een pedagogisch medewerker die werkt op de groep van het kind. De mentor is het aanspreekpunt voor de ouders om de ontwikkeling en het welbevinden van het kind te bespreken.

### 5.2 Hoe geven we hier vorm aan?

Binnen de locaties van Combiwel voor Kinderen werken wij met mentorschappen. Dit betekent dat ieder kind binnen de groep wordt gekoppeld aan één van de vaste pedagogisch medewerkers. Tussen mentor en kind wordt een versterkte band opgebouwd, waardoor het kind de mentor als vertrouwenspersoon zal ervaren. De mentor is ook het vaste aanspreekpunt voor de ouders, hierdoor ontstaat er ook tussen ouders en mentor een vertrouwensrelatie.

Het eerste contact tussen ouders en de mentor van het kind wordt gelegd tijdens het kennismakingsgesprek. Tijdens dit gesprek wordt uitgelegd wat het mentorschap inhoudt en worden de persoonlijke gegevens en bijzonderheden betreffende het kind besproken. Ook worden de wederzijdse verwachtingen besproken, hoe de wenperiode eruit zal zien en welke afspraken er gelden op de locatie.

Pedagogisch medewerkers worden door de leidinggevenden ondersteund bij het uitvoeren van hun taak als mentor. Dit wordt jaarlijks besproken tijdens een werkoverleg aan de hand van onderstaande lijst met taken.

*Taken van de mentor:*

- Volgen van de ontwikkeling van kinderen.
- Signaleren van problemen in de ontwikkeling.
- Fungeren als rolmodel voor het kind.
- Vertrouwensband opbouwen met het kind.
- In gesprek gaan met ouders.
- Zorgen delen met ouders.
- Bespreekbaar maken thuisstimulering.
- Contactpersoon zijn voor zorgcoördinator, OKIDO-begeleider, en basisschool.
- Bijhouden van het kind dossier.
- Begeleiden bij de wenperiode.

*De meerwaarde van de mentor:*

- *De mentor biedt een vertrouwensrelatie en sociaal-emotionele veiligheid:* Door de versterkte band tussen mentor en kind kan de mentor nog beter inspringen op de behoeften van het kind. Het kind zal door de sterke vertrouwensrelatie sneller het contact met de mentor zoeken wanneer daar behoefte aan is.
- *Extra aandacht voor de ontwikkeling van het kind:* Door het nauwe contact tussen mentor en kind is er extra zicht op de ontwikkeling van het kind. Hierdoor ontstaan er mogelijkheden die het kind verder helpt in de brede ontwikkeling;
- *De mentor fungeert als rolmodel.* Vanuit de vertrouwensband fungeert de mentor als rolmodel voor het kind, waardoor het kind zich verder kan ontwikkelen en kan spiegelen aan het gedrag van de mentor.
- *De mentor signaleert (potentiële) ontwikkelingsproblemen.*  
Door de extra aandacht voor de ontwikkeling van het kind kunnen problemen of signalen van zorg eerder geconstateerd en kan er indien vroegtijdig ondersteuning geboden worden volgens het zorgprotocol van Combiwel voor Kinderen.

## 6. Feesten en traktaties

Combiwel voor Kinderen is een zeer diverse organisatie; er is een grote verscheidenheid aan culturele achtergronden bij zowel medewerkers als ouders en kinderen. Deze diversiteit omarmen we op verschillende manieren. Voor een deel is dit al beschreven in paragraaf 3.4 van dit beleidsplan. In dit hoofdstuk wordt expliciet ingegaan op diversiteit in relatie tot het vieren van feesten en verjaardagen op de groepen. Het belang van de kinderen staat hierbij altijd voorop.

### 6.1 Culturele en religieuze feesten

Bij Combiwel voor Kinderen vinden we het belangrijk dat er aandacht besteedt wordt aan feesten uit verschillende culturen en religies, passend bij de samenstelling van de groep. Hierdoor wordt de verbondenheid en saamhorigheid tussen de gezinnen en de groepen versterkt. Hierbij hanteren we de volgende uitgangspunten:

- De viering is leuk voor de kinderen, zij staan centraal.
- Het feest past bij de leeftijd en het ontwikkelingsniveau van de kinderen.
- Iedereen moet zich er goed bij voelen.
- Samenwerking met ouders is belangrijk om het feest betekenisvol te maken voor de kinderen.

Omdat de samenstelling van de groepen doorlopend veranderd kan het per jaar verschillen welke feesten er op een locatie gevierd worden.

### 6.2 Verjaardagen

Ook als de kinderen jarig zijn is er feest op de groep. Kinderen krijgen een muts op, er zijn traktaties en pedagogisch medewerkers zingen samen met de kinderen. Het is een vast ritueel dat kinderen herkennen. Ook tijdens deze vieringen hebben pedagogisch medewerkers aandacht voor de eigen cultuur van de kinderen, bijvoorbeeld door een verjaardagsliedje te zingen in de taal van het kind.

### 6.3 Traktaties

Het voedingsbeleid van Combiwel voor Kinderen is erop gericht dat ieder kind voldoende en verantwoorde voedingsmiddelen krijgt tijdens de opvanguren. Bij een verjaardag mag een kind altijd een traktatie uitdelen. Deze traktatie moet echter wel gezond en op leeftijd gericht zijn. Op iedere locatie is een map met ideeën voor gezonde traktaties aanwezig. Een zakje met snoep- of speelgoed om mee naar huis te geven is niet nodig. Pedagogisch medewerkers overleggen met de ouders wat er getrakteerd wordt en wanneer het feestje gevierd wordt.



## 7. De organisatie

Combiwel voor Kinderen is een eigen werkmaatschappij en maakt onderdeel uit van Stichting Combiwel Amsterdam. De algemeen directeur geeft leiding aan de directeur van Combiwel voor Kinderen. De directeur stuurt de leidinggevenden van de kinderopvang aan, die op hun beurt leiding geven aan alle medewerkers van de onder hun verantwoordelijkheid vallende locaties.

Combiwel voor Kinderen heeft meerdere kinderopvang locaties. Elke locatie heeft zijn eigen uitstraling en sfeer, maar hanteert de in dit pedagogisch beleidsplan beschreven uitgangspunten en visie.

Een aantal aspecten is voor alle kinderopvanglocaties hetzelfde. Het betreft:

- De accommodatie en inrichting
- De BKR en omvang van de stamgroep
- De medewerkers
- Ondersteuning aan de medewerkers
- Samenwerking met interne en externe partners

### 7.1 De accommodaties en inrichting

De ruimtes zijn qua inrichting afgestemd op de wettelijke kaders en de in het pedagogisch beleid geformuleerde visie. De ruimtes zijn afgestemd op de leeftijd van de kinderen die hier gebruik van maken, ingericht met gevarieerd (spel)materiaal en zijn een rijke speel- leeromgeving.

#### Inrichting van de ruimte

Bij binnenkomst krijgen kinderen en ouders direct het gevoel dat zij welkom zijn, dat Combiwel voor Kinderen blij is dat zij en hun kind komen. Een goed ingerichte ruimte zorgt ervoor dat kinderen zich veilig voelen en kan het werk voor de pedagogisch medewerker lichter maken. Kinderen kunnen er tot rust komen, weten wat er van hen verwacht wordt, spelen langer en geconcentreerder en ze storen elkaar minder. De inrichting van de ruimten stelt de kinderen in staat zich op alle ontwikkelingsgebieden te ontplooiën.

#### Belangrijkste doelen bij de inrichting van de binnenuimte

- Kinderen voelen zich thuis.
- Kinderen kunnen deelnemen aan boeiende activiteiten.
- Er is ruimte voor individuele en groepsactiviteiten.
- Kinderen kunnen spelen in de nabijheid van een volwassene.
- De ruimte is duidelijk en overzichtelijk ingericht.
- De basishoeken: huishoek, bouwhoek, leeshoek en atelier zijn direct zichtbaar voor kinderen.
- Er is aandacht voor de verschillende ontwikkelingslijnen: motoriek, cognitief, taal, sociaal-emotioneel.
- Het thema van die periode is zichtbaar, ook in de hoeken.
- Er wordt rekening gehouden met de activiteitenplekken en de looproute van de pedagogisch medewerkers en kinderen.
- Er wordt rekening gehouden met het dagritme van de groep.
- Er is een gedeelte waar kinderen kunnen rusten, wanneer er geen aparte slaapkamer is.
- De kinderen kunnen zo veel mogelijk zelf speelgoed/ materiaal pakken.
- Het meubilair is afgestemd op de in de Arbo-wet aangegeven eisen.

#### Belangrijkste doelen bij de inrichting van de buitenruimte

Elke locatie heeft een aangrenzende buitenruimte of minimaal een buitenruimte in de directe omgeving waar kinderen veilig, onder toezicht, kunnen spelen. De buitenruimte:

- Ziet er schoon en goed onderhouden uit;
- Is zo ingericht dat aan alle veiligheidseisen wordt voldaan;

- Is uitdagend ingericht en biedt mogelijkheid tot diverse soorten spel;
- Het kinderdagverblijf biedt de baby's een veilige plek om te liggen, kruipen, leren lopen en te spelen op hun eigen ontwikkelingsniveau. Het kinderdagverblijf biedt de dreumesen en peuters in ieder geval de mogelijkheid tot klimmen, fietsen en met zand te spelen.

## 7.2 De BKR en omvang stamgroep

Ons uitgangspunt is: verantwoorde opvang met vaste groepen kinderen in een eigen ruimte (stamgroep). Er zijn duidelijke regels voor het maximaal aantal kinderen dat één pedagogisch medewerker mag opvangen. Het gaat dan om het aantal gelijktijdig aanwezige kinderen. Ieder kind is in principe ingedeeld in één stamgroep. Kinderen en ouders weten in welke vaste groep het kind zit en welke pedagogisch medewerkers bij welke groep horen.

### Aantal kinderen per stamgroep

Om de BKR voor een groep te bepalen, maken wij altijd gebruik van de rekentool van de rijksoverheid op [1ratio.nl](http://1ratio.nl). Voor alle groepen geldt dat er per kind minimaal 3,5 m<sup>2</sup> speelruimte aanwezig is.

### Drie-uursregeling

Bij minimaal tien uur aaneengesloten opvang, kan worden afgeweken van de beroepskracht-kindratio gedurende maximaal drie uur per dag. Die uren hoeven niet aaneengesloten te zijn. Er kunnen tijdens die uren minder pedagogisch medewerkers worden ingezet. Voorwaarde is dat minimaal de helft van het op grond van de beroepskracht-kindratio vereiste aantal medewerkers wordt ingezet.

Om verantwoord af te kunnen wijken van de drie uursregeling worden deze uren ingezet als het rustiger is op de groep:

- in de ochtend het eerste uur als de kinderopvang open gaat
- in de middag het laatste uur als de groep gaat sluiten
- tussen de middag als er ook kinderen slapen, of een rustmoment hebben.

Het uur aan de dag randen geeft de mogelijkheid de diensten van de medewerkers te spreiden: Op de groepen heeft 1 pm'er vroege dienst, vanaf opening, en 1 pm'er late dienst tot sluit, zo is er ook altijd een bekend gezicht aanwezig.

Het uur tussen de middag wordt gebruikt voor pauzetijd, en start als de situatie op de groep dat toelaat. Dat wil zeggen, als de kinderen gegeten hebben, misschien gaan slapen, rustig spelen. Doordat dit een rustig uur is, is er voldoende aandacht voor de kinderen.

In het pedagogisch werkplan van de locatie is opgenomen wat op de betreffende groep de geldende BKR is en wat de meest gangbare diensten en pauzetijden zijn.

### Vaste-gezichtencriterium

Een vaste, vertrouwde pedagogisch medewerker biedt emotionele veiligheid aan een kind. De vaste medewerker weet hoe het kind zich ontwikkelt, waar het behoefte aan heeft en waar het gestrest van raakt. Daarom werkt er op de dag dat het kind aanwezig is minimaal één vast gezicht van het kind op de groep. Om te voldoen aan het vaste-gezichtencriterium bestaan de vaste teams bij Combiwel voor Kinderen op de peutergroepen uit maximaal 3 pedagogisch medewerkers. Voor de babygroep geldt dat er 3 medewerkers per dag zijn, en dat het vaste team uit 4 medewerkers bestaat, om te kunnen voldoen aan het vaste-gezichtencriterium.

Om zoveel als mogelijk te kunnen voldoen aan het vaste-gezichtencriterium hanteert Combiwel voor Kinderen de afspraak dat pedagogisch medewerkers van eenzelfde groep niet tegelijkertijd verlof kunnen opnemen. Het kan echter voorkomen dat er geen vast gezicht op de groep aanwezig is in situaties van ziekte, verlof en vakantie van een vast gezicht. In deze situaties mag van het vaste-gezichtencriterium worden afgeweken, onder de volgende voorwaarden:

- het vaste gezicht is afwezig voor een aansluitende periode korter dan vier weken;
- er zijn ten hoogste twee of drie vaste beroepskrachten aan het kind toegewezen;
- de overige vaste gezichten stellen zichzelf niet ter beschikking als vervanging.

Als de situatie zich voordoet dat er geen vast gezicht aanwezig is, bijvoorbeeld doordat het ene vaste gezicht verlof heeft en het tweede vaste gezicht zich ziek meldt zal de leidinggevende van de betreffende locatie de volgende overwegingen doorlopen:

- Is er een derde vaste gezicht aanwezig en kan deze extra werken?
- Zo nee, is het mogelijk om van het vaste gezichtencriteria af te wijken, door:
  - o Is er een vaste invalkracht beschikbaar die deze groep goed kent?
  - o Is er een collega van een parallelgroep aanwezig die de groep kent?
  - o Is de pedagogisch coach beschikbaar om op de groep aanwezig te zijn?
  - o Is er een collega van een andere groep beschikbaar, die bekend genoeg is om de groep op een emotioneel veilige manier te draaien?
  - o Hoe is de samenstelling van de groep, bijvoorbeeld met betrekking tot het aantal kinderen dat extra aandacht nodig heeft.

Het belang van de groep, en de emotionele veiligheid en stabiliteit van het kind staat altijd voorop. Zijn beschikbare medewerkers in staat om dit te waarborgen en zijn zij op de hoogte van de werkwijze van Combiwel voor Kinderen? Dan kan de leidinggevende besluiten om verantwoord af te wijken van het vaste-gezichtencriterium. Besluit zij echter dat verantwoorde opvang niet plaats kan vinden, dan sluiten wij de betreffende groep.

### 7.3 De medewerkers

De leidinggevende geeft leiding en begeleiding aan alle medewerkers binnen de in zijn/haar cluster vallende locaties. De leidinggevende is verantwoordelijk voor de uitvoering en realisatie van het tactische en operationele beleid en de interne bedrijfsvoering binnen de werkeenheid.

#### Kwalificaties

De pedagogisch medewerkers die werkzaam zijn in de kinderopvang zijn gekwalificeerd volgens de eisen van de Wet Kinderopvang. Dat is minimaal een diploma Pedagogisch Werk niveau 3. Verder zijn alle pedagogisch medewerkers in het bezit van een Verklaring Omtrent Gedrag (VOG). Ook zijn ze gekoppeld aan het personenregister kinderopvang. De pedagogisch medewerkers binnen de locaties met voorschoolse educatie geldt dat Combiwel voor Kinderen minimaal een diploma Pedagogisch werk niveau 4 vraagt. Zij voldoen tevens aan de Amsterdamse taalnorm en zijn geschoold in de basistraining VVE.

Binnen een groot aantal locaties met een VVE-programma zijn ook HBO geschoolde medewerkers werkzaam. Op deze locaties werken een MBO en een HBO geschoolde collega samen op de groep. Locaties zonder HBO geschoolde medewerker krijgen extra ondersteuning van een pedagogisch coach, bijvoorbeeld op het gebied van het opbrengstgericht werken.

Naast vaste pedagogisch medewerkers beschikt Combiwel voor Kinderen over een invalpool met gediplomeerde invalkrachten.

## Overleg

Om de kwaliteit op de opvang te bewaken is een gedegen overlegstructuur essentieel. Elke locatie heeft te maken met een vaste overlegstructuur van Combiwel voor Kinderen:

- Dagelijkse voorbereiding en overdracht;
- Elke groep heeft structureel eenmaal per 6 weken overleg met de leidinggevende. Hierin worden standaard, de onderlinge samenwerking, de ontwikkelingen op de groep, welbevinden en de bijbehorende pedagogische aspecten besproken. Indien nodig kan de pedagogisch coach hierbij aanwezig zijn;
- 1 x 6 weken een kindbespreking, waarbij de ontwikkeling van alle kinderen wordt doorgesproken in het team. Op aanvraag kan de coördinator zorg hierbij aanwezig zijn;
- 4 x per jaar een afstemmingsoverleg VVE met de basisschool;
- Regio-overleggen. Locatie overstijgende overleggen over diverse inhoudelijke ontwikkelingen of organisatorische zaken.

## Deskundigheidsbevordering

Combiwel voor Kinderen heeft een organisatie breed meerjarig scholingsplan. Jaarlijks is er een studiedag voor alle medewerkers die gevuld wordt met actuele thema's.

Op locatieniveau wordt ieder jaar een scholingsplan voor alle medewerkers opgesteld. De scholing wordt ingevuld aan de hand van noodzakelijke scholing in het kader van kwaliteitseisen, inhoudelijke verdieping, vanuit de samenwerking met school of de noodzaak/ behoefte vanuit het team.

Bij de deskundigheidsbevordering op de locatie wordt gebruik gemaakt van video-interactiebegeleiding en video-interactie coaching.

- Video-interactiebegeleiding is een methodiek om de kwaliteit van het werken met kinderen in de kinderopvang te verhogen. Met behulp van VIB kan een pedagogisch medewerker reflecteren op haar eigen communicatie en handelen aan de hand van beelden van de alledaagse omgang op de groep.
- Video-interactie coaching wordt ingezet bij het versterken van de interactievaardigheden van onze pedagogisch medewerkers. Zij zetten deze vaardigheden in om kinderen goede emotionele en educatieve ondersteuning te bieden. De pedagogisch coach filmt de pedagogisch medewerkers tijdens hun interactie met de kinderen. Door het bespreken van deze filmpjes met de pedagogisch medewerkers worden zij zich meer bewust van hun handelen en weten zij deze vaardigheden goed in te zetten.

Het beeldmateriaal zal uitsluitend gebruikt worden door de pedagogisch coaches voor het versterken van de vaardigheden van de medewerkers tijdens de interne Video Interactie Training of video interactiebegeleiding.

## Coaching

Combiwel voor Kinderen heeft een team van 6 pedagogisch beleidsmedewerker/coaches in dienst. Zij worden ingezet in het kader van de IKK op beleid en coaching en vanuit de kwaliteitssubsidie op VVE. De werkwijze staat uitgebreid omschreven in het coachplan 2022-2026.

## Stagiaires

Combiwel voor Kinderen is een door SBB erkend leerbedrijf. Op veel locaties van Combiwel voor Kinderen zijn stagiaires actief. Combiwel voor Kinderen heeft een praktijkopleider / stagecoördinator, zij heeft contact met diverse opleidingen en met de locaties waar een stagiaire werkzaam is. Het stagebeleid van Combiwel voor Kinderen is op te vragen op de locatie. Binnen de locaties kunnen BOL-stagiaires ingezet worden, maar zij zijn altijd boventallig. Dit betekent dat zij niet alleen op de groep staan en niet meetellen in de BKR. Tevens kunnen er pedagogisch medewerkers in opleiding/BBL-ers op de locatie ingezet worden, binnen de VVE zijn zij altijd boventallig en tellen niet mee in de BKR. Binnen het KDV kan een BBL -stagiaire ook formatief worden ingezet, altijd passend binnen de wettelijke mogelijkheden. De formatieve inzet, de verantwoordelijkheden e.d. van deze medewerker worden vastgelegd in een opleidingsplan. Stagiaires en medewerkers in opleiding zijn



net als de pedagogisch medewerkers in het bezit van een Verklaring omtrent Gedrag (VOG). Op een enkele locatie worden vrijwilligers ingezet. Zij zijn altijd boventallig en ook in het bezit van een VOG.

## 7.4 Samenwerking met interne en externe partners

### De doorgaande leerlijn/samenwerking met basisschool

Voor het creëren van optimale ontwikkelingskansen is het van belang dat de overgang van de voorschool naar de basisschool goed verloopt. Dit betekent concreet dat de gegevens uit het kindvolgsysteem KIIJK over de ontwikkeling van het kind worden overgedragen naar de basisschool. Ook wordt er voor elk kind een 'Amsterdams overdrachtsformulier' ingevuld. Indien mogelijk vindt de overdracht plaats d.m.v. een gesprek tussen vertegenwoordiger van school, de mentor én de ouders.

Wanneer een kind doorstroomt naar de BSO worden ouders geadviseerd de overdracht te delen met de betreffende locatie.

### Ouder- en kindadviseur

Er is een samenwerking met de Ouder en Kindadviseur (OKA) van de school. Ouders kunnen doorverwezen worden naar de OKA voor advies of ondersteuning.

### Logopedie

Vanuit het project preventieve logopedie komt er tweemaal per jaar een logopediste langs op de voorschoolgroepen. Pedagogisch medewerkers kunnen (met toestemming van de ouders) met haar overleggen wanneer er zorgen zijn over de taalontwikkeling.

Indien er een zorgvraag is, wordt er samengewerkt met het Expertise Team OKIDO, het MOC of eventuele andere organisaties. Deze worden uitgebreid beschreven in het beleidsplan Zorg.

## 8. Kinderen die extra ondersteuning nodig hebben

Een belangrijke taak in het werk als pedagogisch medewerker is het signaleren van knelpunten in gedrag en/of ontwikkeling bij kinderen, daarvoor hebben ze een specifieke training gevolgd. Binnen de muren van Combiwel voor Kinderen kunnen wij vaak de nodige ondersteuning organiseren. Soms is er onderzoek door en begeleiding van specialisten nodig, die meer kennis, deskundigheid en ervaring hebben op specifieke ontwikkelingsgebieden. In samenwerking met de coördinator zorg worden ouders dan naar de juiste instantie doorverwezen (zie beleidsplan Zorg).

